



# ***FA-123USB***

***(PROGRAM-LINK™)***

## ***MANUEL DE L'UTILISATEUR***



<http://world.casio.com/edu/>

## CONTRAT DE LICENCE DE L'UTILISATEUR FINAL

- Ce logiciel est la propriété intellectuelle de CASIO COMPUTER CO., LTD.
- La copie, intégrale ou partielle, de ce logiciel et de sa documentation est interdite.
- Vous êtes autorisé à installer et utiliser ce logiciel sur un seul ordinateur.
- Ce logiciel et sa documentation doivent être utilisés selon les termes et conditions spécifiés dans le contrat de licence.
- CASIO COMPUTER CO., LTD. décline toute responsabilité à votre égard ou à l'égard d'un tiers pour les pertes subies à la suite de l'utilisation de ce logiciel ou de sa documentation.
- Les spécifications et la documentation de ce logiciel sont susceptibles d'être modifiées sans avis préalable.
- En aucun cas, CASIO COMPUTER CO., LTD. ne peut être tenu pour responsable des dommages spéciaux, collatéraux, directs ou indirects liés à, ou résultant de l'achat ou de l'utilisation de ces matériaux. En outre, CASIO COMPUTER CO., LTD. décline toute responsabilité quant aux plaintes, quelle qu'en soit la nature, résultant de l'emploi de ces matériaux par un tiers.

## Remarque

- Les exemples d'affichage dans ce Manuel de l'utilisateur servent à titre illustratif seulement. Le texte et les valeurs qui apparaissent réellement peuvent être différents des exemples figurant dans ce Manuel de l'utilisateur.
- Microsoft et Windows sont les marques déposées ou des marques commerciales de Microsoft Corporation, enregistrées aux États-Unis et/ou dans d'autres pays.
- IBM et PowerPC sont soit des marques déposées soit des marques commerciales de International Business Machines Corporation, enregistrées aux États-Unis et/ou dans d'autres pays.
- Adobe et Reader sont soit des marques déposées soit des marques commerciales de Adobe Systems Incorporated, enregistrées aux États-Unis et/ou dans d'autres pays.
- Les noms de sociétés et de produits utilisés ici sont des marques commerciales appartenant à leurs détenteurs respectifs.
- Conservez la documentation à portée de main pour toute référence future.



CASIO Europe GmbH  
Bornbarch 10, 22848 Norderstedt,  
Germany

# Sommaire

<b>1. Préparatifs .....</b>	<b>3</b>
■ Prologiciel CASIO PROGRAM-LINK .....	3
■ Conventions utilisées dans ce manuel .....	3
■ Configuration système requise .....	4
■ Modèles de calculatrices graphiques scientifiques CASIO .....	4
■ Configuration des fichiers .....	5
 <b>2. Installation .....</b>	 <b>6</b>
■ Installation du pilote USB .....	6
■ Installation de CASIO PROGRAM-LINK .....	15
■ Démarrage de PROGRAM-LINK .....	15
 <b>3. Transfert de fichiers .....</b>	 <b>16</b>
■ Types de transferts .....	16
■ Avant le transfert de données .....	16
■ Transfert de fichiers de la calculatrice vers l'ordinateur .....	17
■ Transfert de fichiers de l'ordinateur vers la calculatrice .....	19
■ Transfert de données sauvegardées .....	20
 <b>4. Édition de données .....</b>	 <b>21</b>
■ Création d'un nouveau fichier catalogue .....	21
■ Création d'un nouvel élément (Programme) .....	21
■ Affichage, édition et impression d'éléments .....	22
■ Suppression, copie et déplacement de groupes et d'éléments .....	22
 <b>5. Conversion de fichiers de données dans le format CSV .....</b>	 <b>24</b>
■ Conversion de données de listes, fichiers ou matrices dans le format CSV .....	24
■ Conversion de données de format CSV en données de listes, fichiers ou matrices .....	24
 <b>6. Capture d'écran .....</b>	 <b>25</b>
■ Capture d'écran sur votre ordinateur .....	25
■ Affichage et impression d'une image d'écran capturée .....	26

<b>7. Éditeur de programme .....</b>	<b>27</b>
■ Lancement de l'éditeur de programme .....	27
■ Sauvegarde de programmes .....	27

**Les icônes figurant dans ce Manuel de l'utilisateur ont les significations suivantes :**



: Remarque



: Page de référence

# 1. Préparatifs

## ■ Prologiciel CASIO PROGRAM-LINK

Le prologiciel CASIO PROGRAM-LINK contient les articles suivants :

- CD avec logiciel d'installation (pilotes et logiciel, manuel de l'utilisateur électronique, installateur de Adobe Reader)
- Câble de transfert de données (fiche à 3 broches → fiche USB de type A)

## ■ Conventions utilisées dans ce manuel

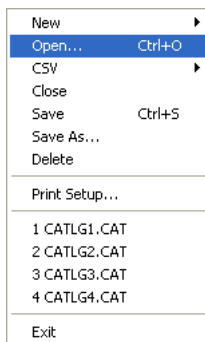
- Les termes « PROGRAM-LINK » et « ce logiciel » utilisés dans ce manuel désignent le logiciel PROGRAM-LINK fourni avec le prologiciel FA-123USB.
- Le terme « calculatrice » utilisé dans ce manuel désigne votre calculatrice graphique scientifique CASIO.
- Ce manuel ne décrit que ce que vous devez savoir pour utiliser l'application PROGRAM-LINK. Vous êtes supposé pouvoir effectuer les opérations suivantes sur l'ordinateur.

- Sélection sur les menus déroulants, clic et double-clic de la souris, tirer-déposer avec la souris
- Saisie de texte au clavier
- Utilisation des icônes et fenêtres

Voir la documentation fournie avec l'ordinateur pour le détail sur toutes ces opérations.

- Toutes les vues d'écrans figurant dans ce manuel montrent la version anglaise de Windows.
- Les écrans apparaissant sur votre propre ordinateur peuvent être légèrement différents si vous utilisez un autre système d'exploitation.
- Les sélections de menus sont indiquées dans le texte par les noms des commandes reliés par des tirets, de gauche à droite, dans l'ordre hiérarchique.

**Exemple** La sélection de la commande **Open** dans le menu **File** est indiquée par : « Sélectionnez **File-Open** ».



Menu

- Les opérations n'étant pas identifiées dans ce manuel comme devant être effectuées sur l'ordinateur ou la calculatrice doivent être effectuées sur l'ordinateur. Toutes les opérations liées à la calculatrice sont identifiées comme telles.

## ■ Configuration système requise

Le logiciel FA-123USB PROGRAM-LINK exige la configuration système minimale suivante.

<b>Système d'exploitation</b>	Microsoft® Windows® 98SE, Me, 2000 Professionnel SP1/SP2/SP3/SP4, XP Édition familiale SP1/SP2, XP Professionnel SP1/SP2 Version anglaise
<b>Ordinateur</b>	Compatible IBM, PC/AT remplissant les conditions suivantes : <ul style="list-style-type: none"><li>• Microsoft® Windows® 98SE, Me, 2000 Professionnel SP1/SP2/SP3/SP4, XP Édition familiale SP1/SP2 ou XP Professionnel SP1/SP2 préinstallé</li><li>• Pentium® 75 MHz ou processeur plus puissant (Pentium® 133 MHz ou plus recommandé pour Windows® 2000 Professionnel SP1/SP2/SP3/SP4. Pentium® 150 MHz ou plus recommandé pour Windows® 98SE, Me. Pentium® 300 MHz ou plus recommandé pour Windows® XP Édition familiale SP1/SP2 et XP Professionnel SP1/SP2.)</li><li>• Port USB (Le fonctionnement n'est pas garanti si le câble USB utilisé n'est pas le câble fourni avec la calculatrice.)</li></ul>
<b>Mémoire</b>	Selon le système d'exploitation utilisé.
<b>Disque dur</b>	1 Mo d'espace disponible.
<b>Moniteur</b>	Couleur (au moins 256 couleurs) pouvant être relié à l'ordinateur et compatible avec le système d'exploitation de l'ordinateur.
<b>Dispositif de pointage</b>	Souris ou dispositif équivalent, compatible avec le système d'exploitation utilisé.
<b>Lecteur de disque</b>	CD-ROM

**Application requise :** Microsoft® Internet Explorer 4.01 ou version ultérieure

- D'autres configurations peuvent être requises selon le système d'exploitation de l'ordinateur utilisé.
- Avec certaines configurations matérielles et logicielles, ce logiciel peut ne pas fonctionner.
- Ce logiciel n'est pas pris en charge par Windows® 3.1, 95, 98 ou NT, ni par Macintosh MAC OS.
- Le fonctionnement de ce logiciel n'est pas garanti sur un ordinateur optimisé à Windows® 98SE, Me, 2000 Professionnel SP1/SP2/SP3/SP4, XP Édition familiale SP1/SP2 ou XP Professionnel SP1/SP2 depuis un autre système d'exploitation.

## ■ Modèles de calculatrices graphiques scientifiques CASIO

Ce logiciel est conçu pour les modèles de calculatrices graphiques scientifiques CASIO suivantes.

### • Série FX ALGEBRA = GRAPH 100+

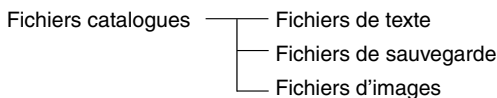
PROGRAM-LINK ne prend pas en charge les données CAS, d'équations différentielles numériques, E-CON ou des applications ajoutées.

### • Série CFX-9850 = GRAPH 65, GRAPH 35+

### • Série fx-7400 = GRAPH 25+

## ■ Configuration des fichiers

Les fichiers de PROGRAM-LINK sont appelés « fichiers catalogues », et ils existent sous trois formes différentes.



### • Fichiers de texte

Ce type de fichier consiste en deux parties : un groupe et les différents éléments sauvegardés à l'intérieur de ce groupe. À l'exception des données d'images, tous les éléments peuvent être affichés sur l'écran d'un ordinateur, et les programmes édités sur l'ordinateur.

Groupe	Élément	GRAPH 100+ (A)	GRAPH 65, GRAPH 35+, GRAPH 25+ (B)	Affichage	Édition	Conversion CSV	Conversion (A)-(B)
Program	Nom du programme	Oui	Oui	Oui	Oui	Non	Oui
Matrix	Mat A-Z	Oui	Oui	Oui	Non	Oui	Oui
List	List 1-20	Oui	Oui (1-6)	Oui	Non	Oui	Oui
List File	File 1-6	Oui	Oui	Oui	Non	Oui	Oui
Y=Data	Graph Function	Oui	Oui	Oui	Non	Non	Oui
	Recursion Function	Oui	Oui	Oui	Non	Non	Oui
	V-Window	Oui	Oui	Oui	Non	Non	Non
	Right V-Window	Oui	—	Oui	Non	Non	Non
	Graph Factor	Oui	Oui	Oui	Non	Non	Non
	Table Range	Oui	Oui	Oui	Non	Non	Oui
	Recursion Range	Oui	Oui	Oui	Non	Non	Oui
Graph Memory	G-Mem1-20	Oui	Oui (1-6)	Non	Non	Non	Non
V-Window Mem	V-Win1-6	Oui	Oui	Oui	Non	Non	Non
Picture	Pict1-20	Oui	Oui (1-6)	Non	Non	Non	Non
DynaMem		Oui	Oui	Non	Non	Non	Non
Equation	Simul Equation	Oui	Oui	Oui	Non	Non	Non
	Poly Equation	Oui	Oui	Oui	Non	Non	Non
Alpha Memory (A-Z, r, $\theta$ )		Oui	Oui	Oui	Non	Non	Oui
F-Mem n	f1-20	Oui	Oui (1-6)	Oui	Non	Non	Oui
CAS (A-Z, r, $\theta$ )		Oui	—	Non	Non	Non	Non
Algebra	ANS	Oui	—	Non	Non	Non	Non
	Input Replay	Oui	—	Non	Non	Non	Non
	Output Replay	Oui	—	Non	Non	Non	Non
	Equation	Oui	—	Non	Non	Non	Non

PROGRAM-LINK ne prend pas en charge les données CAS, d'équations différentielles numériques, E-CON ou des applications ajoutées.

### • Fichiers de sauvegarde

Ce fichier contient les données obtenues lors de la sauvegarde générale de la mémoire de la calculatrice.

### • Fichiers d'images

Ce type de fichiers contient les données obtenues lorsque vous utilisez la capture d'écran pour créer un profil binaire de l'écran et le sauvegarder sur l'ordinateur. Les données des images sont sauvegardées dans le format suivant.

#### • Format pixelisé

Les données d'images peuvent aussi être converties dans les formats de fichiers suivants

#### • TIFF, PCX

• Les fichiers d'images sauvegardés dans un des formats ci-dessus ne peuvent pas être ouverts avec PROGRAM-LINK.



## 2. Installation

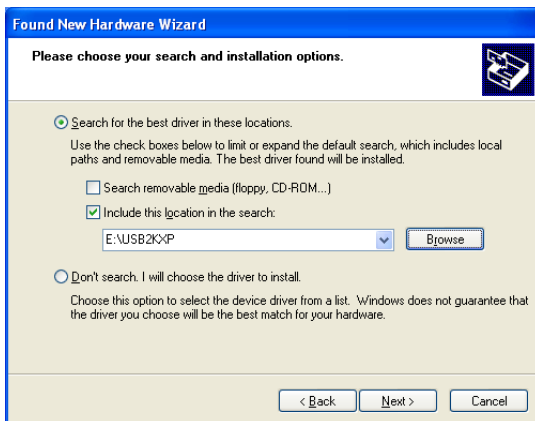
### ■ Installation du pilote USB

#### Windows® XP

1. Posez le CD-ROM fourni sur le lecteur de CD-ROM de votre ordinateur.
2. Raccordez le câble de transfert de données à votre ordinateur.
3. Sélectionnez « Install from a list or specific location (Advanced) » (Installer depuis une liste ou un emplacement particulier (Avancé)), puis cliquez sur **Next** (Suivant).



4. Sélectionnez « Include this location in the search: » (Inclure cet emplacement dans la recherche) et tapez « E:\USB2KXP » (à supposer que E: soit le nom de votre lecteur de CD-ROM) dans le champ, ou bien cliquez sur **Browse**, puis recherchez le pilote USB et sélectionnez-le. Cliquez ensuite sur **Next** (Suivant).

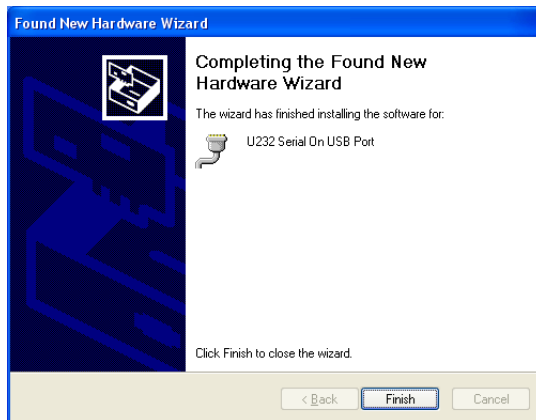




5. Bien qu'un message vous annonce que le logiciel n'a pas subi le « Windows Logo Test » (Test de logo Windows), cliquez simplement sur **Continue Anyway** et continuez.



6. Cliquez sur **Finish** (Terminer).



## Windows® Me

1. Posez le CD-ROM fourni sur le lecteur de CD-ROM de votre ordinateur.
2. Raccordez le câble de transfert de données à votre ordinateur.
3. Sélectionnez « Specify the location of the driver (Advanced) » (Spécifier l'emplacement du pilote (Avancé)), puis cliquez sur **Next** (Suivant).



4. Sélectionnez « Specify a location » (Spécifier un emplacement) et tapez « G:\USB98ME » (à supposer que G: soit le nom de votre lecteur de CD-ROM) dans le champ, ou bien cliquez sur **Browse**, puis recherchez le pilote USB et sélectionnez-le. Cliquez ensuite sur **Next** (Suivant).



5. Cliquez sur **Next** (Suivant).



6. Cliquez sur **Finish** (Terminer).



## Windows® 98SE

1. Posez le CD-ROM fourni sur le lecteur de CD-ROM de votre ordinateur.
2. Raccordez le câble de transfert de données à votre ordinateur.
  - La fenêtre « Add New Hardware Wizard » (Assistant d'installation de nouveau matériel) apparaît.



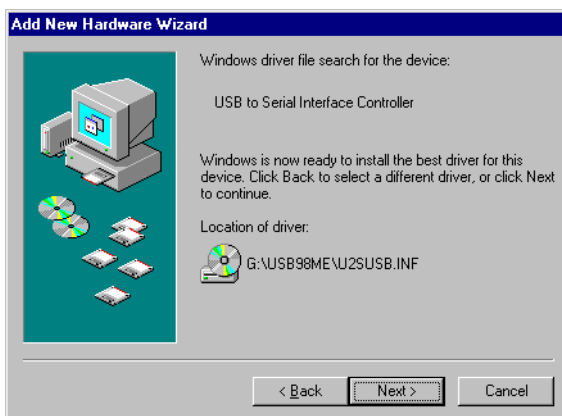
3. Cliquez sur **Next** (Suivant).
4. Sélectionnez « Search for the best driver for your device. (Recommended) » (Rechercher le meilleur pilote pour ce dispositif. (Recommandé)), puis cliquez sur **Next** (Suivant).



5. Sélectionnez « Specify a location » (Spécifier un emplacement) et tapez « G:\USB98ME » (à supposer que G: soit le nom de votre lecteur de CD-ROM) dans le champ, ou bien cliquer sur **Browse**, puis recherchez le pilote USB et sélectionnez-le. Cliquez ensuite sur **Next** (Suivant).



6. Cliquez sur **Next** (Suivant).

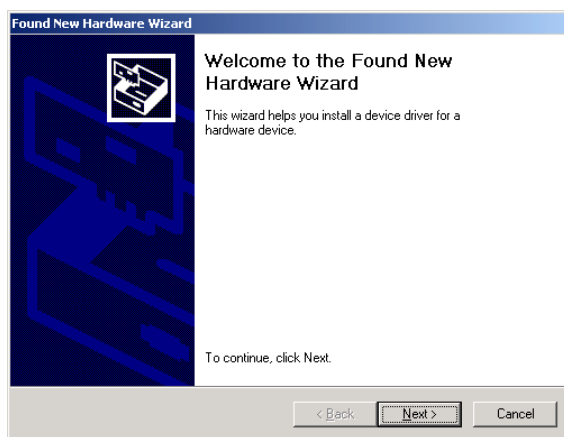


7. Cliquez sur **Finish** (Terminer).



### Windows® 2000

1. Posez le CD-ROM fourni sur le lecteur de CD-ROM de votre ordinateur.
2. Raccordez le câble de transfert de données à votre ordinateur.
  - La fenêtre « Found New Hardware Wizard » (Assistant d'installation de nouveau matériel localisé) apparaît.

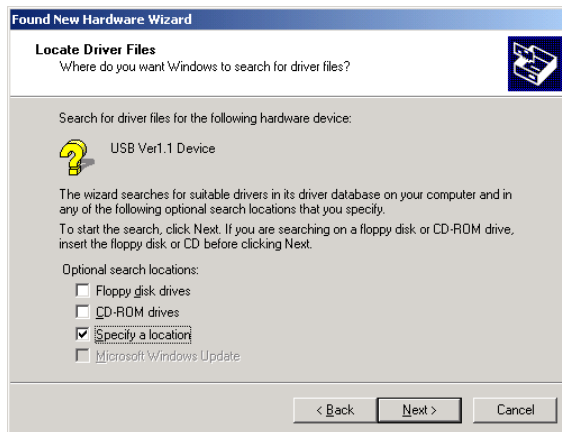


3. Cliquez sur **Next** (Suivant).

4. Sélectionnez « Search for a suitable driver for my device (recommended) » (Rechercher le pilote approprié pour ce dispositif (recommandé)), puis cliquez sur **Next** (Suivant).



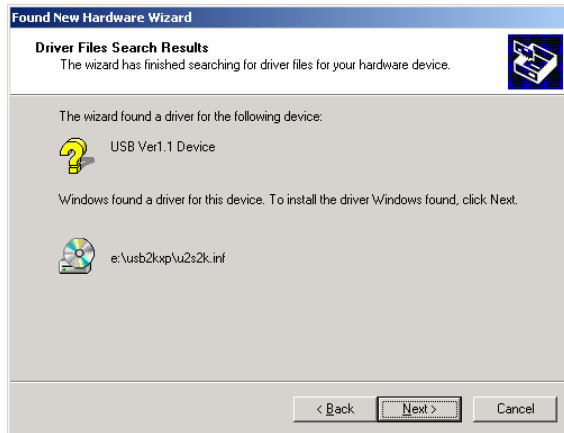
5. Sélectionnez « Specify a location » (Spécifier un emplacement) et cliquez sur **Next** (Suivant).



6. Tapez « E:\USB2KXP » (à supposer que E: soit le nom de votre lecteur de CD-ROM) dans le champ, ou bien cliquer sur **Browse**, puis recherchez le pilote USB et sélectionnez-le. Cliquez ensuite sur **OK**.



7. Cliquez sur **Next** (Suivant).



8. Cliquez sur **Finish** (Terminer).







## ■ Installation de CASIO PROGRAM-LINK

1. Redémarrez votre ordinateur.
2. Posez le CD-ROM fourni sur le lecteur de CD-ROM de votre ordinateur.
3. Double-cliquez sur **setup.exe** pour installer PROGRAM-LINK.
  - Dans la boîte de dialogue qui apparaît, spécifiez le chemin d'installation et cliquez sur **OK**.
4. Une boîte de confirmation apparaît lorsque l'installation est terminée. Cliquez sur **OK**.

Si PROGRAM-LINK ne peut pas être installé de cette façon, procédez de la façon suivante.

1. Redémarrez votre ordinateur.
2. Changez les noms des fichiers sur le disque d'installation, comme indiqué ci-dessous, et copiez-les dans le dossier où vous voulez installer PROGRAM-LINK.

Remplacer :

FA123.EX_ FA123.CH_ FA123GRF.TT_ FA123ALG.TT_
--

Par :

FA123.EXE FA123.CHM FA123GRF.TTF FA123ALG.TTF
--

3. Utilisez le panneau de configuration pour installer les polices.

## ■ Démarrage de PROGRAM-LINK

Double-cliquez sur le fichier **FA-123.EXE** pour démarrer PROGRAM-LINK.

### 3. Transfert de fichiers

---



Les opérations mentionnées ici permettent de télécharger les données de la calculatrice sur votre ordinateur et des programmes et données de votre ordinateur sur votre calculatrice.



- Pour le détail sur le fonctionnement de la calculatrice pendant les transferts de fichiers, reportez-vous à la section « Communication de données » dans le Manuel de l'utilisateur de la calculatrice.
- Temps d'envoi/réception des données  
Notez que la communication de données par un câble USB peut durer plus longtemps que par un câble série.

#### ■ Types de transferts

Il existe deux types de transferts de données.

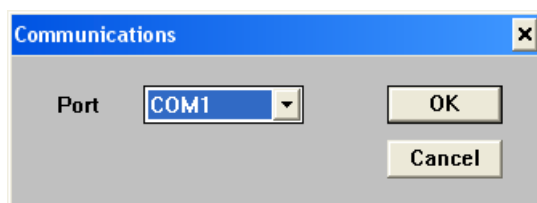
- Transfert d'un seul élément de données. Les éléments transférés peuvent être ouverts et traités individuellement sur la fenêtre de catalogue, et les programmes peuvent être édités sur l'ordinateur.
- Transfert de toutes les données dans la mémoire de sauvegarde de l'ordinateur. Les données sauvegardées ne peuvent pas être vues ni éditées sur l'ordinateur.

#### ■ Avant le transfert de données

Avant de transférer des données entre la calculatrice et l'ordinateur, il faut régler les paramètres de communication sur l'ordinateur de la façon suivante.

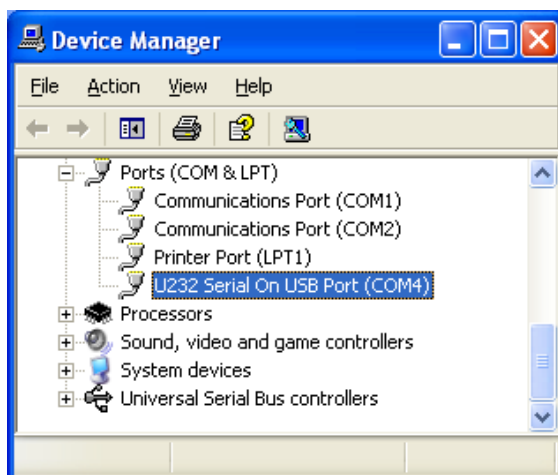
#### ● Configuration des paramètres de communication sur l'ordinateur

1. Sur le menu de PROGRAM-LINK, sélectionnez **Communications**.



2. Spécifiez le port de communication auquel la calculatrice est raccordée.

- Si la calculatrice est raccordée à un port USB pour la communication de données, ouvrez **Device Manager** (Gestionnaires de périphériques) et vérifiez le numéro du port série de la façon suivante. Voir l'aide de Windows pour l'ouverture de **Device Manager**.



Dans l'exemple ci-dessus, la liaison USB s'effectue par le port **COM4**.

Dans ce cas, vous devez spécifier **COM4** à l'étape 2 ci-dessus.

### ● Spécification du type de calculatrice

Sélectionnez le type de la calculatrice raccordée dans **Tool-Model Type**. Pour le détail sur le type de modèle, voir « Modèles de calculatrices graphiques scientifiques CASIO » à la page 4.



- Les paramètres de communication des GRAPH 100+, GRAPH 65, GRAPH 35+ et GRAPH 25+ se règlent automatiquement.

### ■ Transfert de fichiers de la calculatrice vers l'ordinateur

1. Sélectionnez **Link-Receive** sur l'écran de l'ordinateur.
2. Sélectionnez les données souhaitées sur la calculatrice et envoyez-les.

#### Exemple

Procédez de la façon suivante pour envoyer les données de GRAPH 100+.

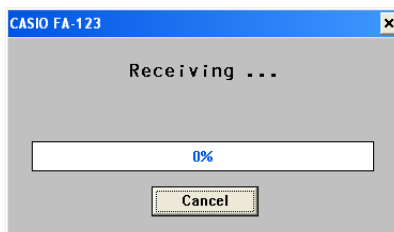
Sur le menu principal, sélectionnez l'icône **LINK** et accédez au mode **LINK**.

Sélectionnez **Transmit** dans le mode **LINK**.

Sélectionnez **Select** et sélectionnez les données que vous voulez envoyer.

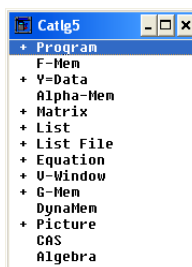
Sélectionnez **Tran** puis sélectionnez **YES**

Le transfert de données commence à ce moment et la progression est indiquée dans une boîte de dialogue sur l'écran de l'ordinateur.



Exemple d'écran

- Le message « Transmit ERROR! » (Erreur de transmission) apparaît si l'ordinateur n'est pas prêt pour la réception des données.
3. Lorsque le transfert est terminé, une nouvelle fenêtre de catalogue apparaît sur l'écran.

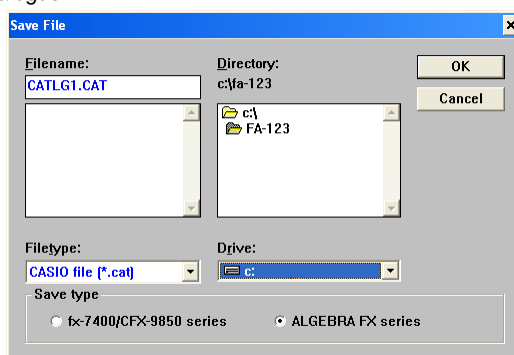


Exemple d'écran

4. Sauvegardez les données sous forme de fichier.

Sélectionnez **File-Save**.

Spécifiez un nom de fichier et cliquez sur **OK** pour le sauvegarder sous forme de fichier catalogue.



- Lorsque **File-Save** est sélectionné, une boîte de dialogue permettant de spécifier le nom du fichier, le lecteur et le dossier apparaît. Vous pouvez utiliser la boîte « Save type » (Sauvegarder le type) pour spécifier le format du fichier. Pour le détail sur le type de sauvegarde, voir « Modèles de calculatrices graphiques scientifiques CASIO » à la page 4.
- Si le transfert ne s'effectue pas correctement, vérifiez bien les points suivants.
  - Vérifiez si le câble de communication est branché correctement.
  - Vérifiez si le port est sélectionné correctement avec **Link-Communications**.
  - Assurez-vous que l'élément correct est sélectionné pour **Tool-Model Type**.

## ■ Transfert de fichiers de l'ordinateur vers la calculatrice

1. Sélectionnez **File-Open** et ouvrez le fichier catalogue que vous voulez utiliser pour le transfert.



- Lorsque **File-Open** est sélectionné, une boîte de dialogue apparaît. Cette boîte peut être utilisée pour spécifier le nom du fichier, le lecteur et le dossier.

2. Cliquez sur le groupe et l'élément que vous voulez transférer.
  - Pour sélectionner tout le contenu du fichier catalogue, sélectionnez **Edit-Select All**.
  - Pour sélectionner tous les éléments d'un groupe, double-cliquez sur le groupe.
  - Pour sélectionner plusieurs groupes et éléments, appuyez sur **Ctrl** et cliquez. Maintenez **Shift** enfoncé tout en cliquant sur les groupes ou les éléments pour les sélectionner
3. Préparez la calculatrice pour la réception de données.

### Exemple

Procédez de la façon suivante pour recevoir les données de la GRAPH 100+.

Sur le menu principal, sélectionnez l'icône **LINK** et accédez au mode **LINK**.

Sélectionnez **Receive** dans le mode **LINK**.

4. Sélectionnez **Link-Transmit**.
  - Vérifiez bien si les deux appareils sont configurés correctement pour le transfert de données et cliquez sur **OK**.
  - Le transfert de données commence et sa progression est indiquée dans une boîte de dialogue sur l'écran de l'ordinateur.
5. Si un fichier de même nom que le fichier reçu se trouve dans la mémoire de la calculatrice, une boîte de dialogue apparaît pour vous demander s'il doit être supprimé. Sélectionnez **Yes** ou **No** pour répondre au message.



- Le message « Transmit ERROR! » apparaît si la calculatrice n'est pas configurée pour la réception de données.

6. Lorsque le transfert est terminé, la boîte de dialogue se ferme.



- Si le transfert ne s'effectue pas correctement, vérifiez bien les points suivants.
  - Vérifiez si le câble de communication est branché correctement.
  - Vérifiez si le port est sélectionné correctement avec **Link-Communications**.
  - Assurez-vous que l'élément correct est sélectionné pour **Tool-Model Type**.

## ■ Transfert de données sauvegardées

### ●Sauvegarder des données de la calculatrice

1. Sélectionnez **Link-Receive** sur l'écran de l'ordinateur.
2. Sélectionnez **Backup** dans le mode **LINK** de la calculatrice.

#### Exemple

Procédez de la façon suivante pour sauvegarder les données de la GRAPH 100+.

Sur le menu principal, sélectionnez l'icône **LINK** et accédez au mode **LINK**.

Sélectionnez **Transmit** en mode **LINK**.

Sélectionnez **Backup** puis **Yes**.

3. Passez maintenant à l'étape 3 dans « Transfert de fichiers de la calculatrice vers l'ordinateur ».

### ●Transférer des données sauvegardées vers la calculatrice

1. Sélectionnez **File-Open**, puis sélectionnez le fichier de données sauvegardées.
2. Passez maintenant à l'étape 3 de « Transfert de fichiers de l'ordinateur vers la calculatrice ».



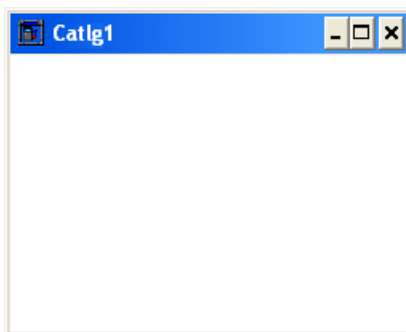
- Lors du transfert de données sauvegardées, aucun message de confirmation ne vous demande si les données sauvegardées antérieurement sous le même nom doivent être remplacées par les nouvelles.

Si un message d'erreur apparaît, redémarrez la calculatrice et le logiciel PROGRAM-LINK en veillant à effectuer toutes les opérations correctement.

## 4. Édition de données

### ■ Création d'un nouveau fichier catalogue

1. Sélectionnez **File-New-Model Type**, puis sélectionnez **Model Type** sur l'appareil émetteur.
  - Pour le détail sur le type de modèle, voir « Modèles de calculatrices graphiques scientifiques CASIO » à la page 4.



Exemple d'écran

2. Saisissez les données pour créer un nouveau programme ou copiez (ou déplacez) des données d'une fenêtre de catalogue.
  - Pour le détail sur la création d'un programme, voir « Création d'un nouvel élément (Programme) ».
  - Pour le détail sur la copie ou le déplacement de données, voir « Suppression, copie et déplacement de groupes et d'éléments ».
3. Sélectionnez **File-Save As** pour sauvegarder les données.

### ■ Création d'un nouvel élément (Programme)

- Les programmes sont les seuls types d'éléments pouvant être créés.

1. Lorsqu'un fichier catalogue est ouvert, sélectionnez **Item-New**.
  - Saisissez le nom de l'élément (nom du programme) dans la boîte de dialogue qui apparaît à l'écran.
  - Les caractères suivants peuvent être utilisés dans le nom de fichier :  
A à Z, *r*,  $\theta$ , espaces, [, ], { }, ' , " , ~, 0 à 9, ., +, -, ×, ÷
  - La sélection ci-dessus crée un groupe de programmes et un élément à l'intérieur du groupe de programmes.
- Si un groupe de programmes existe déjà, l'élément sera créé à l'intérieur du groupe de programme existant.
2. Double-cliquez sur l'élément pour lancer l'éditeur de programme.
3. Saisissez le contenu du programme.
  - Voir « Éditeur de programme » pour le détail sur la saisie du contenu du programme.
4. Sélectionnez **File-Close** pour fermer l'éditeur de programme.
5. Sélectionnez **File-Save** pour sauvegarder le fichier catalogue.



- Ce logiciel ignore les mots de passe des programmes.
- Lorsqu'un programme protégé par un mot de passe est transféré de la calculatrice vers l'ordinateur, le mot de passe est ignoré.
- Il n'est pas possible d'éditer de programme de type BASE.

## ■ Affichage, édition et impression d'éléments

### ●Affichage et édition d'un élément

1. Lorsqu'un élément est sélectionné, sélectionnez **Item-Open** pour afficher le contenu de l'élément.
  - Outre **Item-Open**, vous pouvez aussi double-cliquer sur un élément pour en afficher le contenu.
  - Si l'élément est un programme, vous pouvez utiliser l'éditeur de programme pour en modifier le contenu.



- Vous ne pouvez pas afficher le contenu des éléments G-Mem, Picture ou Dyna-Mem.
- Vous ne pouvez qu'éditer des programmes RUN. Il n'est pas possible d'éditer des programmes BASE. Le logiciel ignore les mots de passe des programmes.

### ●Impression

1. Lorsqu'un élément est affiché, sélectionnez **File-Print**.
2. Spécifiez l'imprimante, les options d'impression, le nombre de copies et les facteurs d'agrandissement, puis imprimez.
  - Vous pouvez utiliser l'affichage avant impression pour voir sur l'écran l'image qui sera imprimée.



- Il est possible d'imprimer environ 70 caractères sur une feuille de papier de format A4 lorsque la police de 10 points est sélectionnée. Pour imprimer plus de données, il faut réduire la taille de l'impression.

## ■ Suppression, copie et déplacement de groupes et d'éléments

### ●Suppression d'un groupe et d'un élément

Sélectionnez le groupe et l'élément qui doivent être supprimés, puis sélectionnez **Edit-Delete**, ou appuyez sur la touche **Delete**.

### ●Copie d'un groupe et d'un élément dans un autre fichier catalogue

1. Sélectionnez le groupe et l'élément qui doivent être copiés, puis sélectionnez **Edit-Copy**.
2. Ouvrez le fichier catalogue de destination, puis sélectionnez **Edit-Paste**.



- Vous pouvez aussi tirer et déposer le groupe et l'élément dans la fenêtre de destination.
- Certaines données peuvent être perdues lors de la copie entre deux fichiers catalogues de formats différents.
- Les formats disponibles dépendent du modèle de calculatrice graphique scientifique utilisé.





- **Déplacement d'un groupe et d'un élément vers un autre fichier catalogue**

1. Sélectionnez le groupe et l'élément qui doivent être copiés, puis sélectionnez **Edit-Cut**.
2. Ouvrez le fichier catalogue de destination, puis sélectionnez **Edit-Paste**.

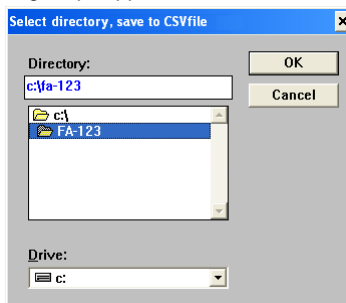
- Vous pouvez aussi tirer et déposer le groupe et l'élément vers la fenêtre de destination en maintenant la touche **Ctrl** enfoncée.

## 5. Conversion de fichiers de données dans le format CSV

Vous pouvez convertir des données de listes, fichiers et matrices dans le format CSV, pour les importer ensuite sur une feuille de calcul. Vous pouvez aussi convertir des données de format CSV en données de listes, fichiers et matrices.

### ■ Conversion de données de listes, fichiers ou matrices dans le format CSV

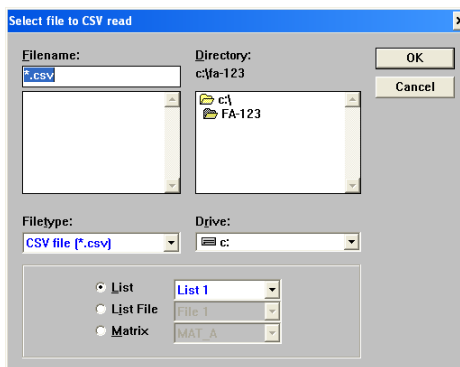
1. Sélectionnez dans la liste de fichiers catalogues les données de liste, fichier ou matrice que vous voulez convertir, puis sélectionnez **File-CSV-Save as CSV**.
2. Dans la boîte de dialogue qui apparaît, sélectionnez le dossier de destination.



3. Cliquez sur **OK** pour convertir les données dans le format CSV.
  - Les données de liste, fichier ou matrice contenant des nombres complexes ne peuvent pas être converties.

### ■ Conversion de données de format CSV en données de listes, fichiers ou matrices

1. Sélectionnez **File-CSV-Load from CSV**.
2. Spécifiez la liste, le fichier ou la matrice et le type de données que vous voulez convertir.



3. Cliquez sur **OK** pour convertir les données.
  - Si le type de fichier sélectionné n'est pas compatible avec les données CSV, la conversion ne sera pas effectuée.

## 6. Capture d'écran

L'image affichée sur l'écran de la calculatrice peut être saisie sous forme pixelisée et transférée sur votre ordinateur.



- Pour le détail sur la capture d'écran sur votre calculatrice, voir la section « Communications de données » dans le Manuel de l'utilisateur de la calculatrice.

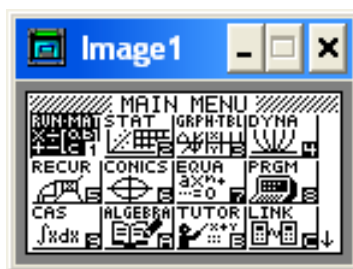
### ■ Capture d'écran sur votre ordinateur

#### ●GRAPH 100+

1. Configurez la calculatrice pour envoyer une vue de l'écran à l'ordinateur.
  - Sur le menu principal, sélectionnez l'icône **LINK** et accédez au mode **LINK**.
  - Utilisez la configuration du mode **LINK** de la calculatrice (**CTRL** **F3** (SET UP)) pour spécifier **Direct** (envoi direct) pour le paramètre **H-Copy**.
2. Sur la calculatrice, affichez l'écran que vous voulez envoyer à l'ordinateur.
3. Dans la barre de menu du FA-123, sélectionnez **Link-Screen Capture**.
4. Sur la calculatrice, appuyez sur **CTRL** **F6** (H-COPY) pour envoyer la vue de l'écran à l'ordinateur.

#### ●GRAPH 65, GRAPH 35+, GRAPH 25+

1. Configurez la calculatrice pour envoyer une vue de l'écran à l'ordinateur.
  - Sur le menu principal, sélectionnez l'icône **LINK** et accédez au mode **LINK**.
  - Dans le mode **LINK** de la calculatrice appuyez sur **F6** (IMGE) et activez le mode **Image Set Mode**. Si vous possédez une calculatrice couleur, vous pouvez sélectionner **MONO** ou **COLR** comme réglage d'image.
2. Sur la calculatrice, affichez l'écran que vous voulez envoyer à l'ordinateur.
3. Dans la barre de menu du FA-123, sélectionnez **Link-Screen Capture**.
4. Sur la calculatrice, appuyez sur **F-D** pour envoyer la vue de l'écran à l'ordinateur.
  - La vue de l'écran s'affiche sur l'écran de l'ordinateur lorsque le transfert est terminé.



Exemple d'écran

5. Sauvegardez les données dans un fichier.

Sélectionnez **File-Save As**.

Spécifiez un nom de fichier et sauvegardez le fichier.

Pour changer le format du fichier d'image, spécifiez le type de fichier et sauvegardez le fichier.



- Lorsque **File-Save As** est sélectionné, une boîte de dialogue apparaît. Cette boîte de dialogue peut être utilisée pour spécifier un nom de fichier et aussi un lecteur et un dossier.

## ■ Affichage et impression d'une image d'écran capturée

### ●Affichage d'une image d'écran capturée

Sélectionnez **File-Open** et ouvrez le fichier d'image pour afficher l'image.

### ●Impression d'une image d'écran capturée

1. Lorsque l'image est affichée, sélectionnez **File-Print**.
2. Spécifiez l'imprimante, les options d'impression, le nombre de copies et le facteur d'agrandissement, puis commencez à imprimer.
  - Vous pouvez afficher l'image sur l'écran avant de l'imprimer pour la vérifier.

## 7. Éditeur de programme

---

L'éditeur de programme permet de modifier le contenu de vos programmes.

### ■ Lancement de l'éditeur de programme

Créez un nouveau programme ou sélectionnez un programme existant pour lancer l'éditeur de programme.

#### ● Saisie de commandes

Vous pouvez saisir des commandes d'une des trois façons suivantes.

- En sélectionnant une commande dans un des menus suivants : MENU, PRGM, VARS, OPTN, KEY, SET UP, CATALOG
- En saisissant des commandes au clavier.
- En affichant la fenêtre de la calculatrice et utilisant la souris pour cliquer sur les touches.



- Pour afficher la fenêtre de la calculatrice, sélectionnez **View-Calculator**. Sélectionnez de nouveau **View-Calculator** pour dégager la calculatrice de l'écran.
- Les caractères particuliers de la calculatrice (par exemple  $\sqrt[3]{\square}$ ) sont inclus dans la police de caractères du FA123GRF et dans celle du FA123ALG et ne peuvent pas être saisis au clavier.
- Les caractères spéciaux n'apparaîtront pas normalement si la police du FA123GRF et celle du FA123ALG ne sont pas installées correctement.

### ■ Sauvegarde de programmes

Sauvegardez votre programme après l'avoir saisi et modifié de la façon suivante.

1. Sélectionnez **File-Close** pour fermer l'éditeur de programme.
2. Sélectionnez **File-Save** pour sauvegarder le fichier catalogue.

**CASIO®**

Agent : DEXXON DATAMEDIA / 92238 GENNEVILLIERS Cedex  
SA0512-A