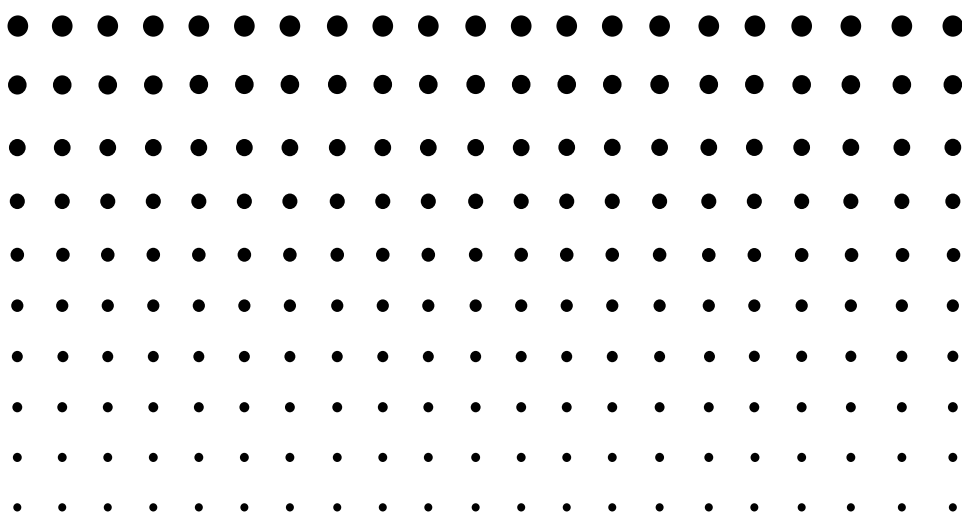


*Application de mise  
à jour du système  
d'exploitation (Ver. 2.0)*

*Mode d'emploi*





# Application de mise à jour du système d'exploitation

---

L'application de mise à jour du système d'exploitation exécute les opérations suivantes en plusieurs étapes.

- Sauvegarde des données enregistrées dans la mémoire de la ClassPad
- Mise à jour de la ClassPad à la Version 2.0
- Rétablissement des données sauvegardées

## **Important !**

- Les logiciels en option qui ont été installés sur la ClassPad ne peuvent pas être sauvegardés et rétablis par cette procédure. Ils devront être réinstallés après la mise à jour du système.
- Il faut absolument effectuer toutes les étapes de la mise à jour, de la préparation sur l'ordinateur à la clôture de l'installation. Si, pour une raison quelconque, vous devez annuler la procédure en cours, l'application ne sera pas installée correctement et vous devrez recommencer depuis l'étape 1.
- Ne débranchez jamais le câble USB pendant l'installation, sauf mention contraire. La calculatrice risque sinon de ne plus fonctionner correctement.

## **Opérations de base**

Reportez-vous aux pages suivantes pour le détail sur chaque opération.

1. Sur l'ordinateur, préparez les données de mise à jour du système d'exploitation en vue de l'installation.
2. Installez le pilote USB de la ClassPad sur l'ordinateur.
  - Cette étape est inutile si le pilote USB de la ClassPad (CESG502 USB) est déjà installé sur votre ordinateur.
3. Sauvegardez les données enregistrées dans la mémoire de la ClassPad.
4. Installez la mise à jour du système d'exploitation de la ClassPad sur la ClassPad.
5. Paramétrez de nouveau la ClassPad.
6. Rétablissez les données que vous avez sauvegardées à l'étape 3.
7. Clôturez l'installation.

## **Configuration minimale requise**

Ordinateur :	IBM PC/AT ou compatible, muni d'un port USB
Processeur :	Intel® Pentium® II 200 ou AMD Duron™, Intel® Pentium® II 300 recommandé
Système d'exploitation :	Windows® 98SE/Me ou Windows® 2000/XP
Espace sur le disque dur :	100 Mo disponible pour l'installation
Mémoire :	16 Mo, 32 Mo recommandés Les données précédentes n'incluent pas la mémoire requise pour le système d'exploitation.
Affichage vidéo :	800 × 600 ou adaptateur vidéo et écran de meilleure résolution

## **Remarque**

- Windows est une marque déposée ou une marque commerciale de Microsoft Corporation, enregistrée aux Etats-Unis et/ou dans d'autres pays.
- Intel et Pentium sont des marques commerciales ou des marques déposées de Intel Corporation ou de ses filiales, enregistrées aux Etats-Unis et dans d'autres pays.
- AMD Duron est une marque déposée ou une marque commerciale de Advanced Micro Devices, Inc., enregistrée aux Etats-Unis et/ou dans d'autres pays.
- Les autres noms de sociétés et de produits sont des marques commerciales de leurs détenteurs respectifs.



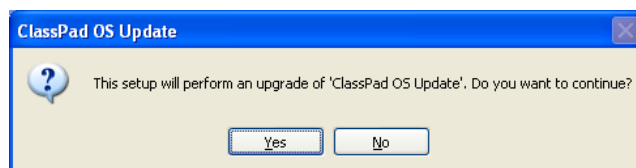
# Sommaire

---

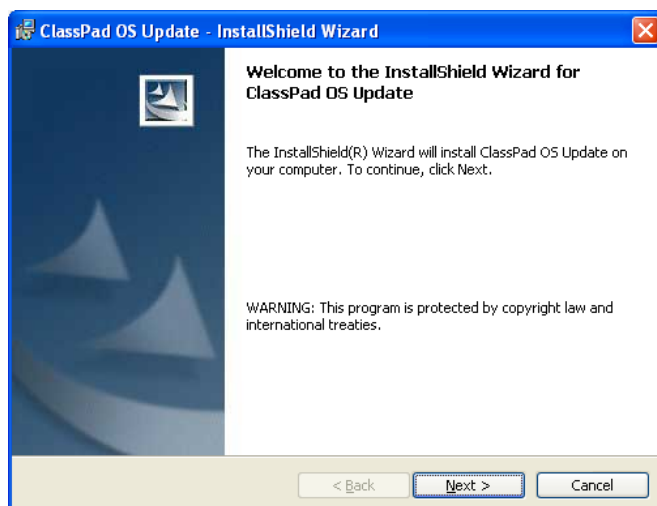
1. Préparez les données de mise à jour de la ClassPad sur votre ordinateur.....	F-3
2. Installez le pilote USB de la ClassPad sur votre ordinateur.....	F-6
3. Sauvegardez les données enregistrées dans la mémoire de la ClassPad.....	F-7
4. Installez la mise à jour du système d'exploitation de la ClassPad sur la ClassPad.....	F-8
5. Paramétrez de nouveau la ClassPad.....	F-9
6. Rétablissez les données sauvegardées à la section 3. ....	F-11
7. Clôturez l'installation. ....	F-12

# 1 Préparez les données de mise à jour de la ClassPad sur votre ordinateur.

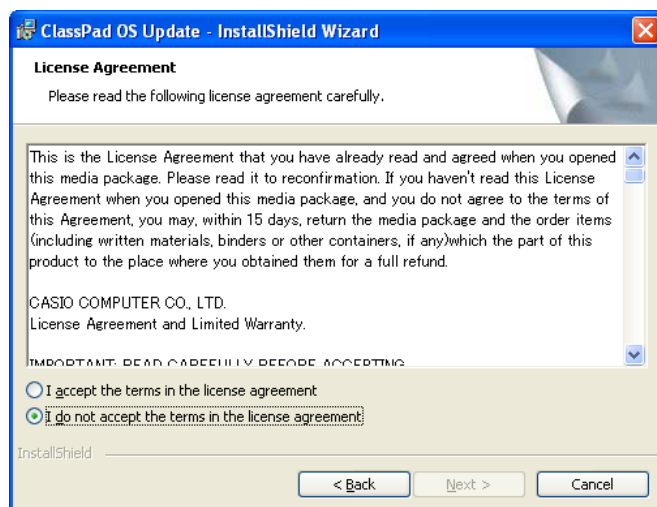
1. Sur votre ordinateur, double-cliquez sur « ClassPad 300 OS Ver.2.0 Update » ou sur « ClassPad 300 OS Ver.2.0 Update.exe ».



2. Cliquez sur [Yes].



3. Cliquez sur le bouton [Next] pour passer à l'écran suivant.

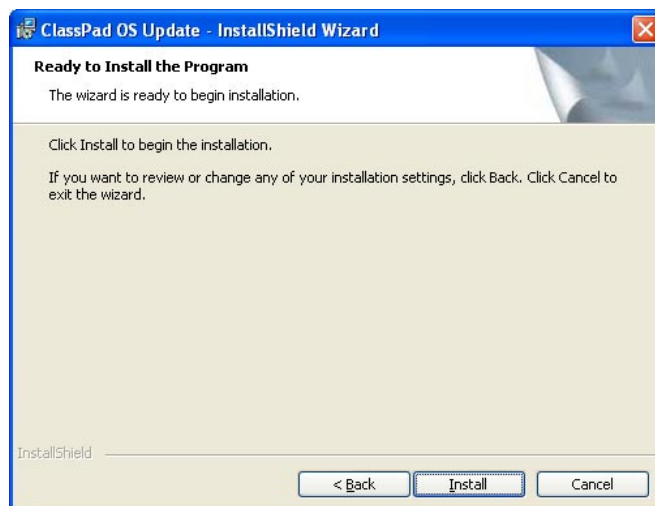


4. Lisez attentivement les termes et conditions du contrat de licence.

## 1 Préparez les données de mise à jour de la ClassPad sur votre ordinateur.

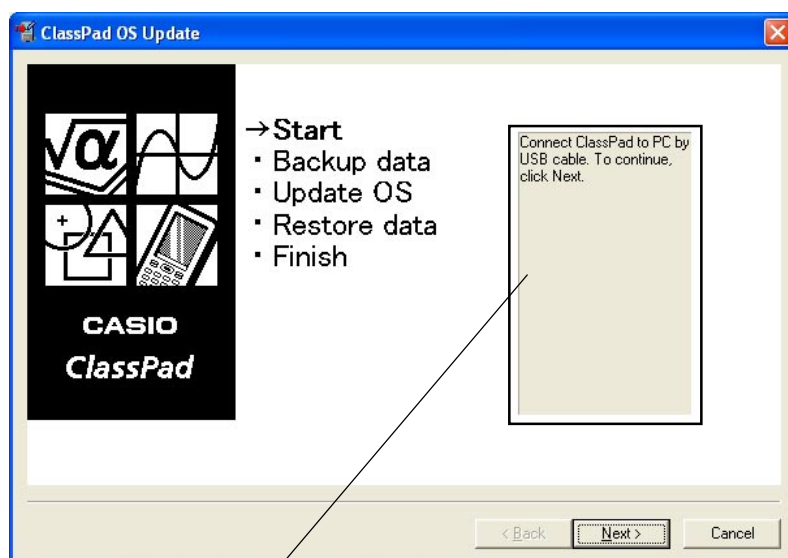
5. Si vous acceptez les termes et conditions du contrat de licence, cliquez sur « I accept the terms... », puis cliquez sur le bouton [Next].

- Si vous n'acceptez pas les termes et conditions du contrat de licence, cliquez sur « I do not accept the terms... », puis cliquez sur le bouton [Cancel] pour abandonner l'installation.



6. Cliquez sur le bouton [Install] pour avancer à l'écran suivant.

- La boîte de dialogue vous indique les opérations qu'il faut effectuer sur la ClassPad, les unes après les autres.



Les opérations qu'il faut effectuer sont indiquées les unes après les autres dans cette case.

7. Raccordez la ClassPad à l'ordinateur avec le câble USB fourni avec la ClassPad.

### **Important !**

- Ne débranchez jamais le câble USB pendant l'installation, sauf mention contraire. La calculatrice risque sinon de ne plus fonctionner correctement.


8. Ce qu'il faut faire maintenant dépend de l'écran qui apparaît sur l'ordinateur.

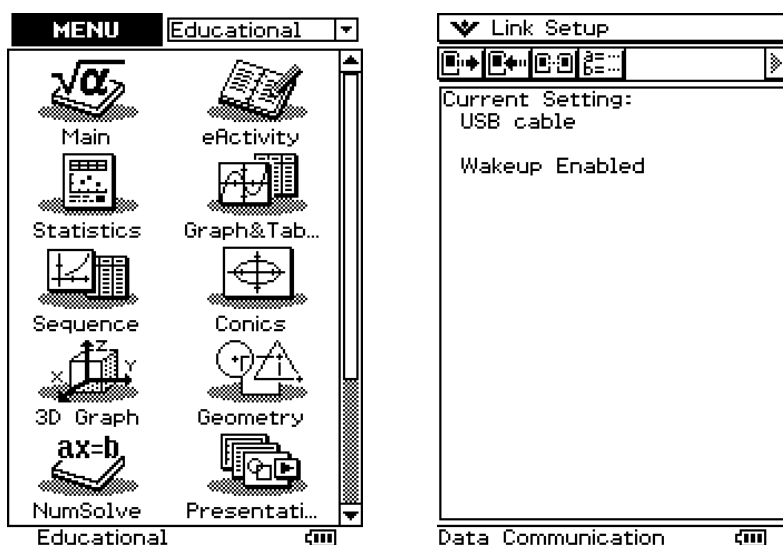
- Si la boîte de dialogue « Found New Hardware Wizard » apparaît  
C'est que le pilote USB de la ClassPad n'est pas installé sur l'ordinateur. Dans ce cas, effectuez les opérations mentionnées dans « 2. Installez le pilote USB de la ClassPad sur votre ordinateur. » à la page F-6.
- Si la boîte de dialogue « ClassPad OS Update » apparaît  
Effectuez les opérations mentionnées dans « 3. Sauvegardez les données enregistrées dans la mémoire de la ClassPad. » à la page F-7.

9. Cliquez sur [Next].

## 1 Préparez les données de mise à jour de la ClassPad sur votre ordinateur.

10. Appuyez sur la touche **ON/OFF** de la ClassPad pour l'allumer.

11. Déroulez le menu d'applications, puis tapez sur  pour lancer l'application Communication.



12. Tapez sur .


- Si la boîte de dialogue « Found New Hardware Wizard » apparaît

C'est que le pilote USB de la ClassPad n'est pas installé sur l'ordinateur. Dans ce cas, effectuez les opérations mentionnées dans « 2. Installez le pilote de la ClassPad sur votre ordinateur. » à la page F-6.

- Si la boîte de dialogue « ClassPad OS Update » apparaît

Effectuez les opérations mentionnées dans « 3. Sauvegardez les données enregistrées dans la mémoire de la ClassPad. » à la page F-7.

- Si rien n'apparaît, c'est que le paramètre « Cable Type » de la ClassPad n'est pas réglé sur « USB cable ».

Effectuez les opérations mentionnées dans « 15-3 Paramétrage de la communication » dans le mode d'emploi de la ClassPad 300 pour spécifier « USB cable » pour « Cable Type ». Tapez ensuite sur l'icône  de la ClassPad.

## 2 Installez le pilote USB de la ClassPad sur votre ordinateur.

Cette étape est nécessaire seulement si la boîte de dialogue « Found New Hardware Wizard » apparaît lorsque vous raccordez la ClassPad à l'ordinateur.



1. Sélectionnez « Install the software automatically (Recommended) » et cliquez sur [Next].  
(Windows XP seulement)



2. Bien qu'un message vous signale que le logiciel n'a pas passé le « Windows Logo Test », il n'y a pas lieu de s'inquiéter. Cliquez simplement sur [Continue Anyway] et continuez l'installation.

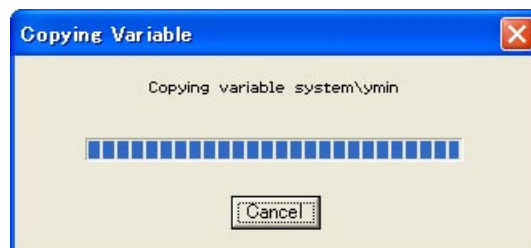


3. Lorsque l'installation du pilote USB est terminée, cliquez sur [Finish].
4. Effectuez les étapes mentionnées sous « 3. Sauvegardez les données enregistrées dans la mémoire de la ClassPad. » à la page F-7.

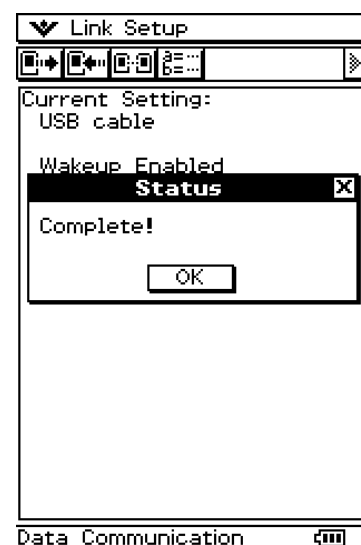
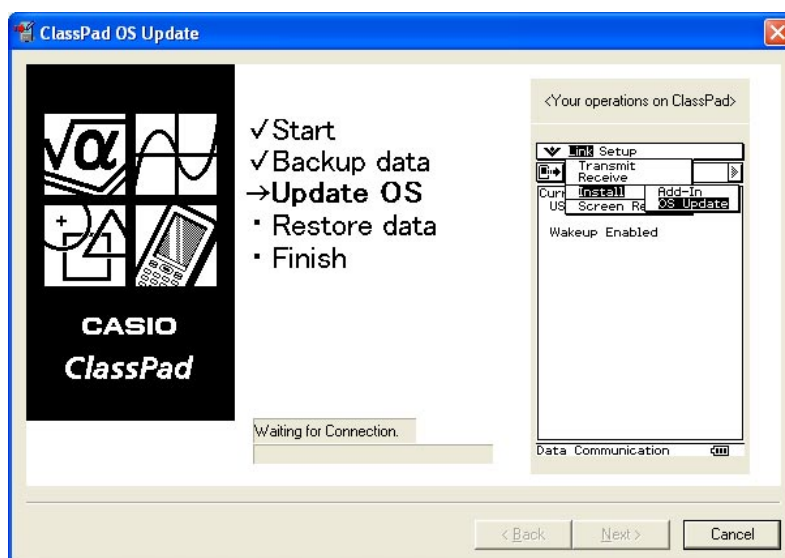
### 3 Sauvegardez les données enregistrées dans la mémoire de la ClassPad.

La sauvegarde des données commence automatiquement si les étapes antérieures ont été effectuées normalement.

- Ne débranchez jamais le câble USB pendant l'installation, sauf mention contraire. La calculatrice risque sinon de ne plus fonctionner correctement.



L'écran ci-dessous apparaît lorsque la sauvegarde des données est terminée.



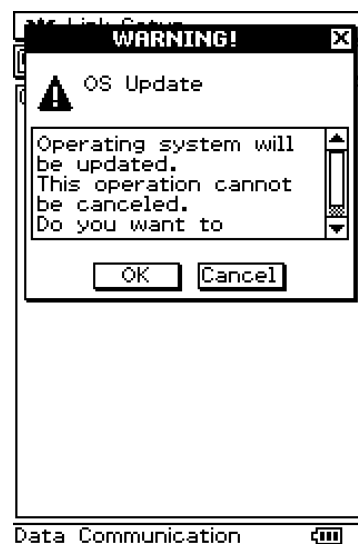
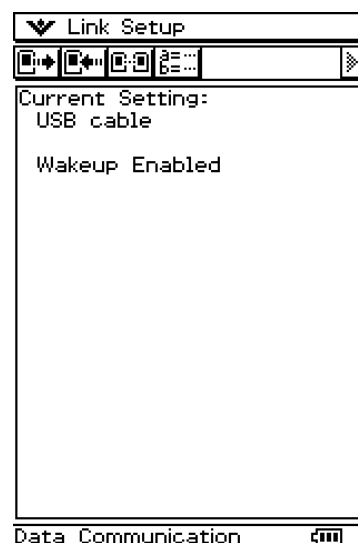
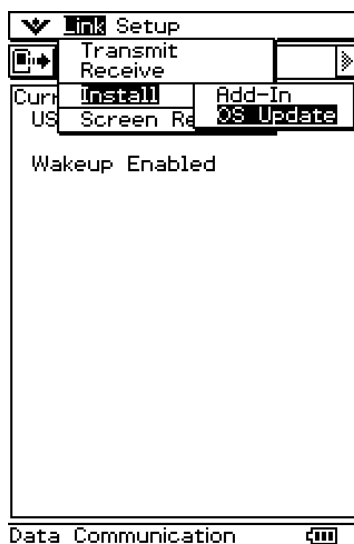
1. Sur la ClassPad, tapez sur [OK].
2. Effectuez ensuite les opérations mentionnées dans « 4. Installez la mise à jour du système d'exploitation de la ClassPad sur la ClassPad. » à la page F-8.

## 4 Installez la mise à jour du système d'exploitation de la ClassPad sur la ClassPad.

Effectuez les opérations suivantes sur la ClassPad pour mettre le système d'exploitation à jour.

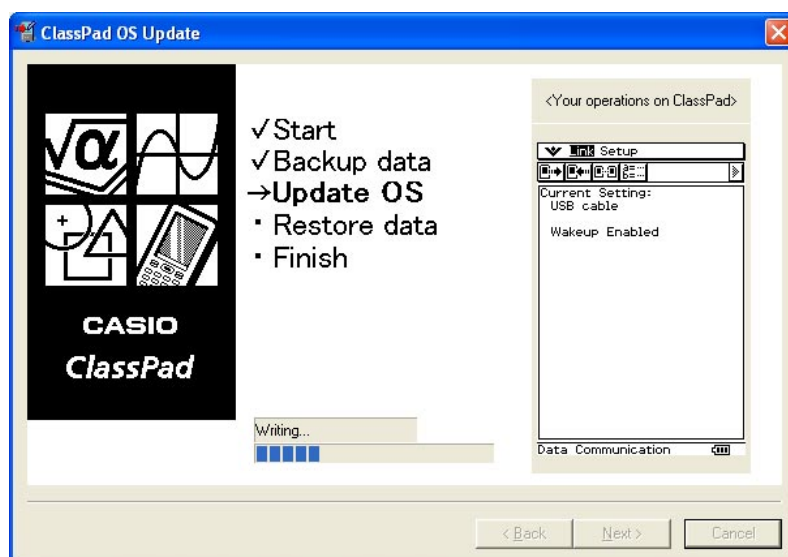
- La boîte de dialogue vous indique les opérations qu'il faut effectuer sur la ClassPad, les unes après les autres.

1. Sur le menu [Link], tapez sur [Install] puis sur [OS Update].



2. Tapez sur [OK] pour lancer la mise à jour du système d'exploitation.

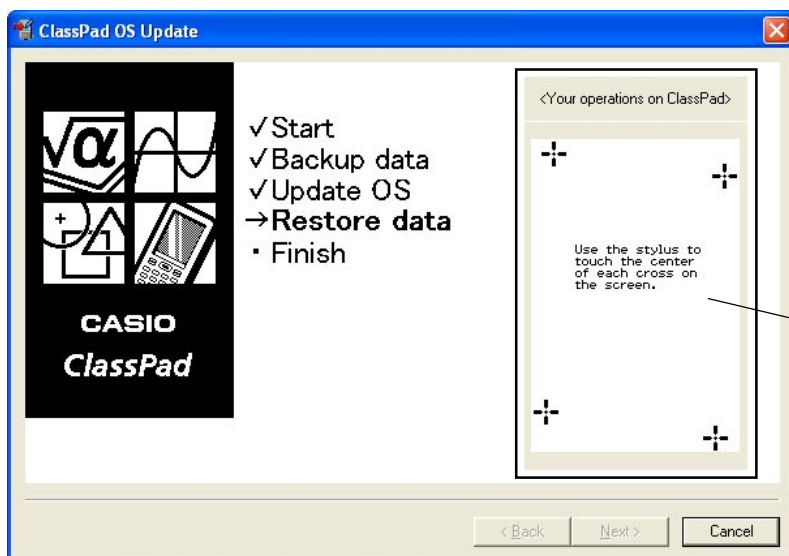
- Ne débranchez jamais le câble USB pendant l'installation, sauf mention contraire. La calculatrice risque sinon de ne plus fonctionner correctement.



3. Effectuez ensuite les étapes mentionnées dans « 5. Paramétrez de nouveau la ClassPad. » à la page F-9.

## 5 Paramétrez de nouveau la ClassPad.

L'écran suivant apparaît lorsque la mise à jour du système d'exploitation est terminée.

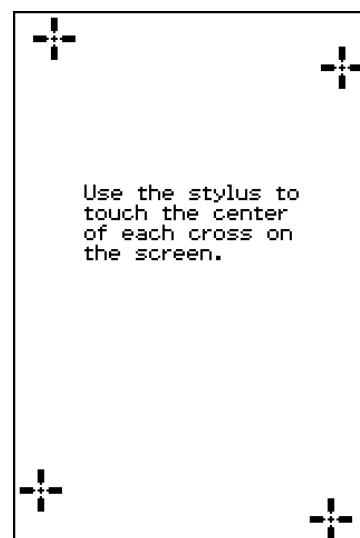




Les opérations qu'il faut effectuer sont indiquées les unes après les autres dans cette case.

Lorsque le système d'exploitation a été mis à jour, l'écran d'alignement du panneau tactile devrait apparaître sur la ClassPad.

- La boîte de dialogue vous indique les opérations qu'il faut effectuer sur la ClassPad, les unes après les autres.

1. Tapez au centre de chacune des quatre croix au fur et à mesure qu'elles apparaissent sur l'écran.
  - Si l'écran d'alignement de panneau tactile n'apparaît pas, appuyez avec le stylet sur le bouton P à l'arrière de la ClassPad.



2. Sur l'écran suivant qui apparaît, tapez sur le bouton  pour assombrir le contraste ou sur le bouton  pour l'éclaircir.

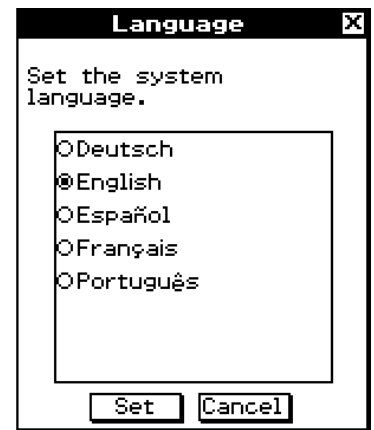


Lorsque le contraste est comme vous voulez, tapez sur [Set]

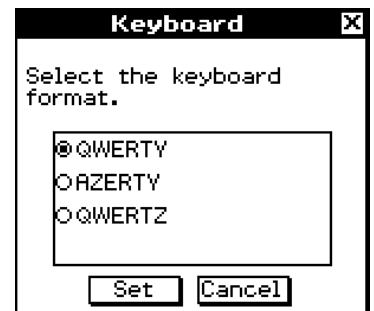
- Le bouton [Initial] dans la boîte de dialogue du contraste sert à rétablir le réglage initial du contraste.

## 5 Paramétrez de nouveau la ClassPad.

3. Sur l'écran suivant qui apparaît, tapez sur la langue que vous voulez utiliser comme langue système, puis tapez sur [Set].
- Pour sélectionner l'anglais et passer à l'écran suivant, tapez sur [Cancel].



4. Sur l'écran suivant qui apparaît, tapez sur le type de clavier que vous voulez utiliser, puis tapez sur [Set].
- Pour sélectionner QWERTY et clôturer l'installation, tapez sur [Cancel].




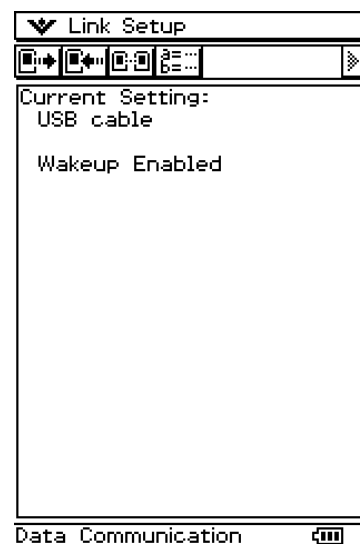
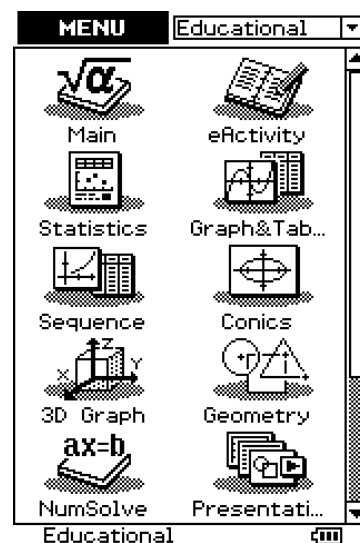
5. Effectuez maintenant les opérations mentionnées dans « 6. Rétablissez les données sauvegardées à la section 3. » à la page F-11.


## 6 Rétablissez les données sauvegardées à la section 3.

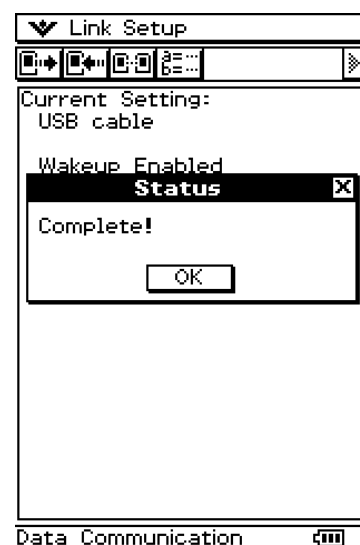
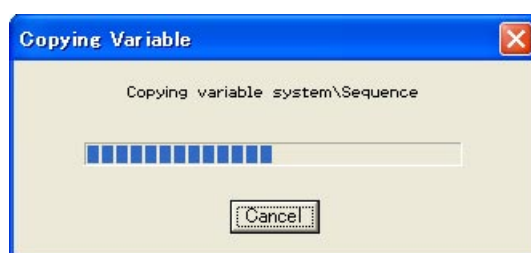
Effectuez les étapes suivantes sur la ClassPad pour rétablir les données sauvegardées.

- La boîte de dialogue vous indique les opérations qu'il faut effectuer sur la ClassPad, les unes après les autres.

1. Déroulez le menu d'applications, puis tapez sur  pour lancer l'application Communication.



2. Tapez sur .

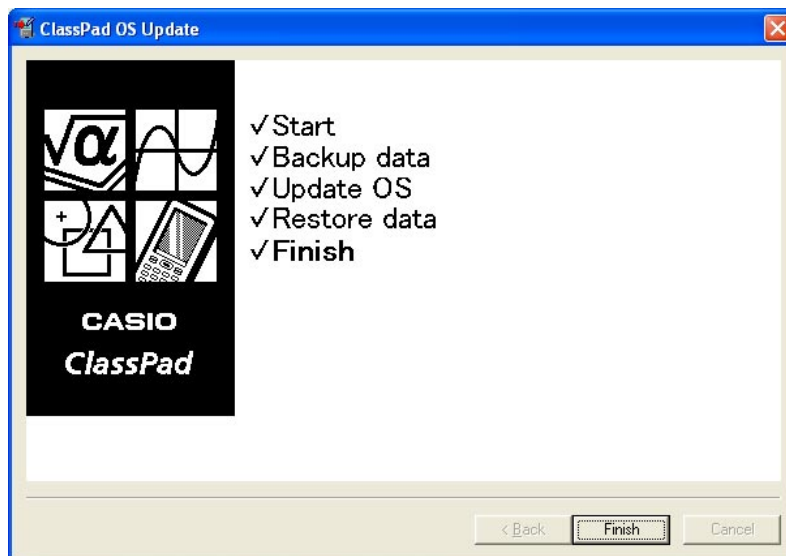


3. Sur la ClassPad, tapez sur [OK].

4. Effectuez ensuite les opérations mentionnées dans « 7. Clôturez l'installation. » à la page F-12.

## 7 Clôturez l'installation.

L'écran suivant apparaît lorsque la mise à jour est terminée.



1. Cliquez sur [Finish].



2. Cliquez sur [Finish].

3. Débranchez la ClassPad de l'ordinateur.

**CASIO®**

**CASIO COMPUTER CO., LTD.**

6-2, Hon-machi 1-chome  
Shibuya-ku, Tokyo 151-8543, Japan